



Администрация Пермского муниципального округа Пермского края  
Комитет имущественных отношений

## РАСПОРЯЖЕНИЕ

19.02.2024

№ 433

### **Об установлении публичного сервитута на часть земельного участка**

В соответствии со ст. 23, гл. V.7 Земельного кодекса Российской Федерации, Федеральным законом от 25.10.2001 № 137-ФЗ «О введении в действие Земельного кодекса Российской Федерации», пп. 3.2.5 п. 3.2 разд. 3 Положения о комитете имущественных отношений администрации Пермского муниципального округа, утвержденного решением Думы Пермского муниципального округа Пермского края от 29.11.2022 № 48, на основании ходатайства акционерного общества «Газпром газораспределение Пермь» (ИНН 5902183841, ОГРН 1025900512670) (далее - АО «Газпром газораспределение Пермь») от 05.02.2024 № 1175:

1. Установить в интересах АО «Газпром газораспределение Пермь» публичный сервитут площадью 73 кв.м на часть земельного участка:

- с кадастровым номером 59:32:5440001:284 (73 кв.м), расположенный по адресу: Пермский край, Пермский район, Култаевское с/пос., северо-восточнее с. Култаево.

Цель: Для размещения линейных объектов системы газоснабжения, которые необходимы для организации газоснабжения населения, подключения (технологического присоединения) к сетям инженерно-технического обеспечения: «Газопровод-ввод по адресу: кв-л Кичановский, ул. Кольцевая, дом 6».

Срок: 49 лет.

2. Утвердить границы публичного сервитута земельного участка, указанного в п. 1 настоящего распоряжения, согласно прилагаемой схеме расположения границ публичного сервитута.

3. Срок, в течение которого использование указанных в п. 1 настоящего распоряжения земельного участка в соответствии с его разрешенным использованием будет невозможно или существенно затруднено в связи с осуществлением сервитута – не установлен.

4. Порядок установления зон с особыми условиями использования территорий и содержание ограничений прав на земельные участки в границах таких зон установлен Постановлением Правительства РФ от 20.11.2000 № 878

«Об утверждении правил охраны газораспределительных сетей». Охранная зона газораспределительной сети - территория с особыми условиями использования, устанавливаемая вдоль трасс газопроводов и вокруг других объектов газораспределительной сети в целях обеспечения нормальных условий ее эксплуатации и исключения возможности ее повреждения.

5. Плата за публичный сервитут устанавливается в соответствии с Федеральным законом от 29.07.1998 № 135-ФЗ (ред. от 19.12.2022) «Об оценочной деятельности в Российской Федерации» и методическими рекомендациями, утверждёнными приказом Минэкономразвития России от 04.06.2019 № 321.

6. Комитету имущественных отношений администрации Пермского муниципального округа в течение 5 рабочих дней со дня подписания настоящего распоряжения:

6.1. направить настоящее распоряжение в Управление Федеральной службы государственной регистрации, кадастра и картографии по Пермскому краю;

6.2. направить настоящее распоряжение в АО «Газпром газораспределение Пермь», а также сведения о лице, являющегося правообладателем земельного участка, сведения о лице, подавших заявление об учете его прав (обременений прав) на земельный участок, способах связи с ними, копии документов, подтверждающих право указанного лица на земельный участок;

6.3. разместить настоящее распоряжение на официальном сайте Пермского муниципального округа в информационно-телекоммуникационной сети Интернет <https://permokrug.ru>.

7. Настоящее распоряжение вступает в силу со дня его подписания.

8. Контроль исполнения распоряжения возложить на заместителя председателя комитета М.В. Королеву.

Председатель комитета



Е.А. Демидова

## СХЕМА РАСПОЛОЖЕНИЯ ГРАНИЦ ПУБЛИЧНОГО СЕРВИТУТА

«Газопровод-ввод по адресу: кв-л Кичановский, ул. Кольцевая, дом 6»

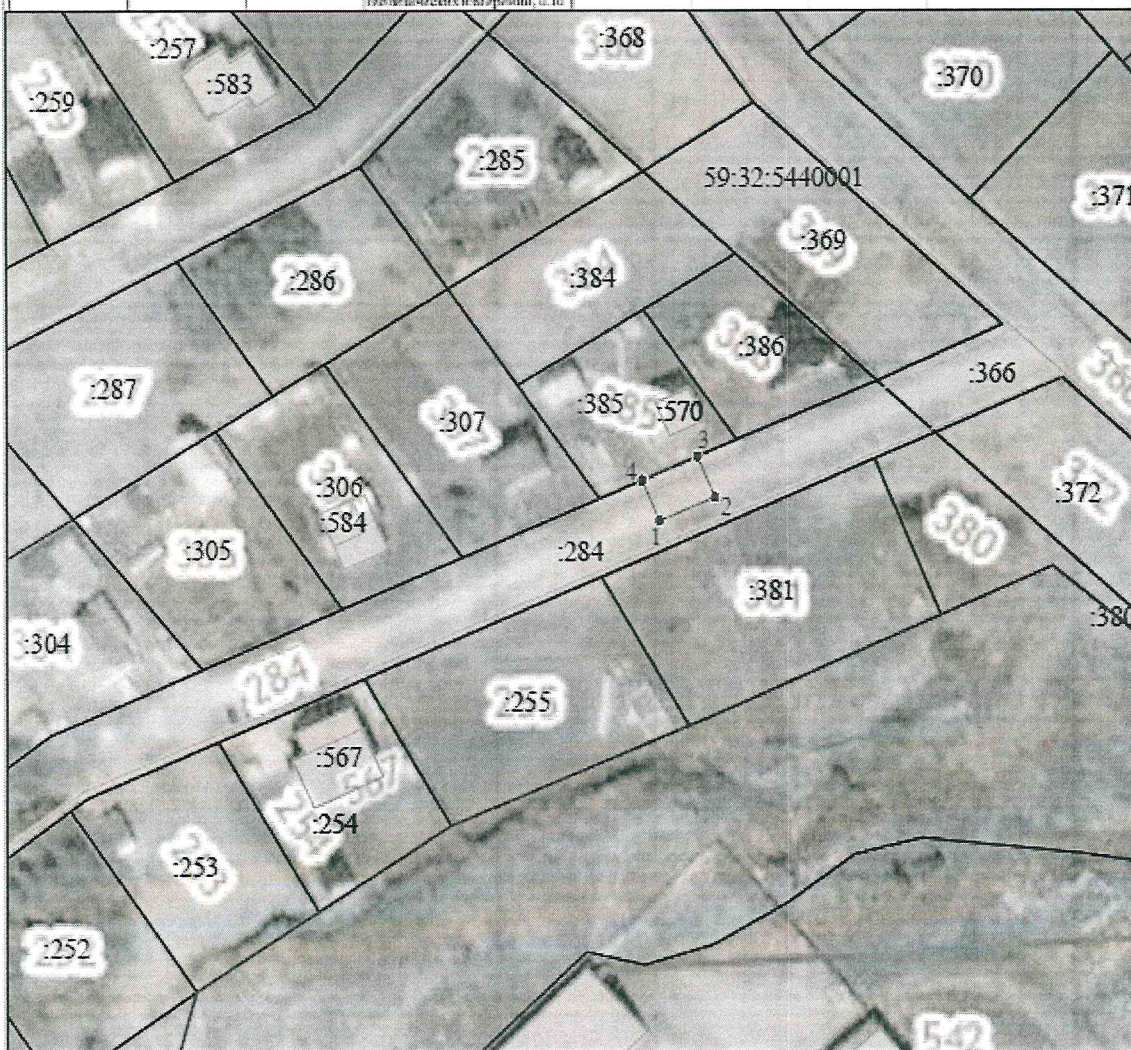
Местоположение: Пермский край, Пермский муниципальный округ, северо-восточнее с. Култаево

Общая площадь земельного участка или части земельного участка, кв.м: 73

Категория земель: земли сельскохозяйственного назначения

Кадастровый номер земельного участка: 59:32:5440001:284

Обозначение характерных точек грани	Координаты, м (МСК 59 зона 2)		Метод определения координат и Средняя квадратическая погрешность положения характерной точки	Обозначение характерных точек грани	Координаты, м (МСК 59 зона 2)		Метод определения координат и Средняя квадратическая погрешность положения характерной точки
	X	Y			X	Y	
1	506733.92	2216166.74	Метод спутниковых геодезических измерений, 0.10	4	506740.86	2216165.86	Метод спутниковых геодезических измерений, 0.10
2	506737.84	2216173.94	Метод спутниковых геодезических измерений, 0.10	1	506733.92	2216166.74	Метод спутниковых геодезических измерений, 0.10
3	506744.58	2216173.06	Метод спутниковых геодезических измерений, 0.10				



Масштаб 1:1000

Условные обозначения:

● — проектная граница публичного сервитута

— граница земельного участка ранее учтенного в ЕГРН

— граница кадастрового квартала

--- граница муниципального образования

— граница объекта капитального строительства ранее учтенного в ЕГРН

59:32:5440001 — кадастровый номер квартала

:284 — кадастровый номер земельного участка (объекта капитального строительства) в кадастровом квартале

--- местоположение проектируемого сооружения (газопровод-ввод в подземном исполнении)

--- существующий газопровод